

Auszug aus dem Kataster der öffentlich-rechtlichen Eigentumsbeschränkungen (ÖREB-Kataster)



Grundstück-Nr	901
Grundstückart	Liegenschaft
E-GRID	CH659689778349
Gemeinde (BFS-Nr.)	Wäldi (8564)
Fläche	14071 m ²
Stand der amtlichen Vermessung	10.12.2025

Auszugsnummer	d358ae79-5678-4fc3-bf25-1a868522aa7e
Erstellungsdatum des Auszugs	14.12.2025
Katasterverantwortliche Stelle	Amt für Geoinformation Kanton Thurgau Staubeggstrasse 3 8510 Frauenfeld http://geoinformation.tg.ch

Übersicht ÖREB-Themen

Öffentlich-rechtliche Eigentumsbeschränkungen, welche das Grundstück 901 in Wäldi betreffen

Seite

4	Nutzungsplanung (kantonal/kommunal)
6	Gestaltungsplan
8	Natur- und Kulturobjekte
9	Lärmempfindlichkeitsstufen (in Nutzungszonen)
10	Statische Waldgrenzen

Öffentlich-rechtliche Eigentumsbeschränkungen, welche das Grundstück nicht betreffen

Planungszonen
Vorpublikation Nutzungsplanung
Baulinienplan
Schutzpläne der Amphibienlaichgebiete von nationaler Bedeutung
Schutzpläne der Auengebiete von nationaler Bedeutung
Schutzpläne der Flachmoore von nationaler Bedeutung
Schutzpläne der Hoch- und Übergangsmoore von nationaler Bedeutung
Kleinsiedlungen
Projektierungszonen Nationalstrassen
Baulinien Nationalstrassen
Projektierungszonen Eisenbahnanlagen
Baulinien Eisenbahnanlagen
Projektierungszonen Flughafenanlagen
Baulinien Flughafenanlagen
Sicherheitszonenplan
Kataster der belasteten Standorte
Kataster der belasteten Standorte im Bereich des Militärs
Kataster der belasteten Standorte im Bereich der zivilen Flugplätze
Kataster der belasteten Standorte im Bereich des öffentlichen Verkehrs
Grundwasserschutzzonen
Grundwasserschutzareale
Waldreservate
Projektierungszonen Leitungen mit einer Nennspannung von 220 kV oder höher
Baulinien Starkstromanlagen

Öffentlich-rechtliche Eigentumsbeschränkungen, zu denen noch keine Daten vorhanden sind

Gewässerraum
Gewässerraum: Zusatzinformation nach Art. 8b Abs. 1 Bst. B ÖREBKV
Waldabstandslinien



Allgemeine Informationen

Der Inhalt des ÖREB-Katasters wird als bekannt vorausgesetzt. Der Kanton Thurgau ist für die Genauigkeit und Verlässlichkeit der gesetzgebenden Dokumente in elektronischer Form nicht haftbar. Der Auszug hat rein informativen Charakter und begründet insbesondere keine Rechte und Pflichten. Rechtsverbindlich sind diejenigen Dokumente, welche rechtskräftig verabschiedet oder veröffentlicht worden sind. Mit der Beglaubigung des Auszugs wird die Übereinstimmung des Auszuges mit dem ÖREB-Kataster zum Zeitpunkt der Auszugserstellung bestätigt. Ob bei Sondernutzungsplänen altes oder neues kantonales Planungs- und Baurecht angewendet werden muss, kann bei der zuständigen Gemeindebehörde nachgefragt werden. Weitere Informationen zum ÖREB-Kataster finden Sie unter geoinformation.tg.ch oder cadastre.ch.

Eigentumsbeschränkungen im Grundbuch

Zusätzlich zu den Angaben in diesem Auszug können Eigentumsbeschränkungen auch im Grundbuch angemerkt sein.

Haftungsausschluss Kataster der belasteten Standorte (KbS)

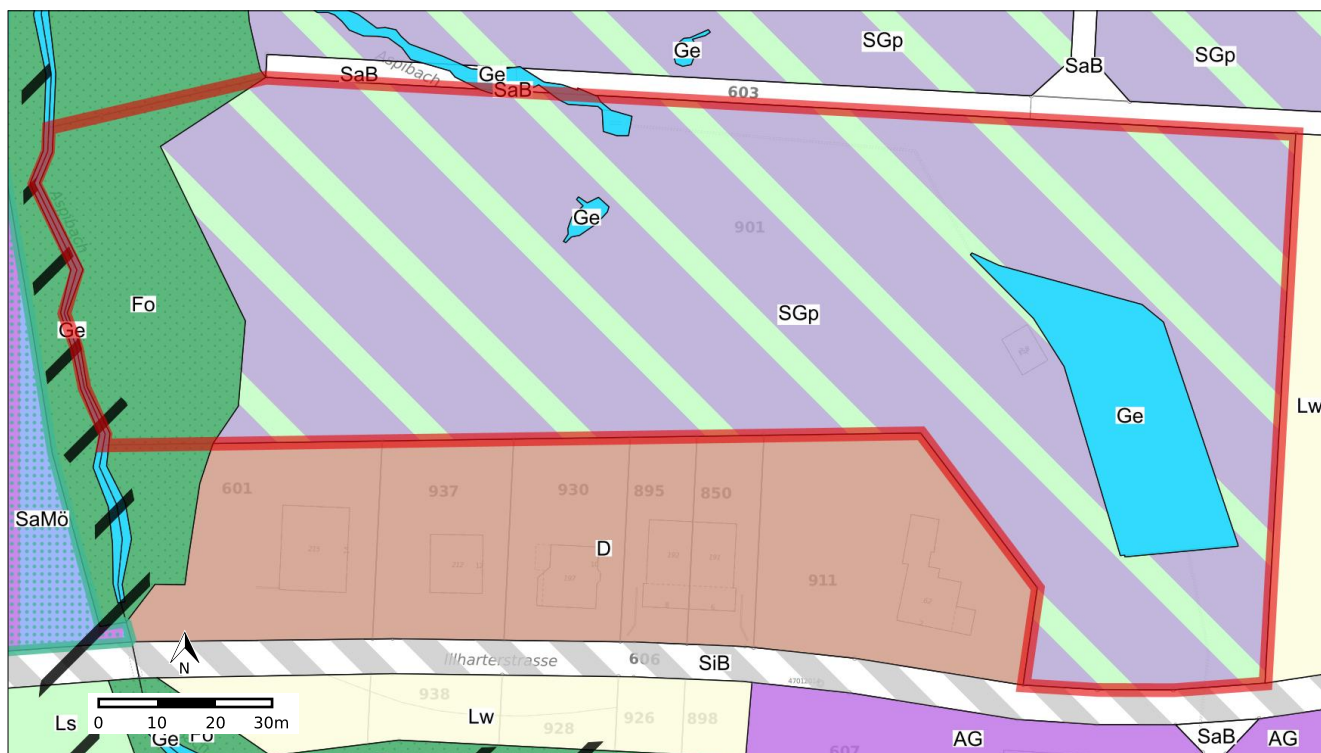
Der Kataster der belasteten Standorte (KbS) ist ein dynamisches Arbeitsinstrument, welches nie absolut vollständig ist und jederzeit ergänzt oder angepasst werden kann und sich derzeit noch im Aufbau befindet. In der öffentlichen Kartendarstellung sind nur jene Standorte aufgeführt, bei welchen den Grundeigentümern bereits ein Entscheid zugestellt wurde und für welche der Vollzug beim Kanton Thurgau liegt. Die 'Nicht-Darstellung' von Standorten bietet demnach keine Gewähr, dass das Areal frei von jeglichen Abfall- oder Schadstoffbelastungen ist. Bitte beachten Sie gegebenenfalls ebenso die Kataster der belasteten Standorte des Bundes (VBS, BAV, BAZL). Die Darstellung als Symbole (Rauten, Dreiecke und Quadrate) erlauben keine Rückschlüsse auf die Ausdehnung des Belastungsperimeters. Weitere Informationen zum ÖREB finden Sie unter '<https://geoinformation.tg.ch>'

Hinweis zum Grundwasserschutz

Im ÖREB-Kataster werden zurzeit nur rechtskräftige Grundwasserschutzzonen und -Areale abgebildet. Provisorische Schutzzonen sind nicht enthalten, können aber im ThurGIS-Viewer im Thema 'Gewässer' unter 'Grundwasser- und Gewässerschutz' (Layer Grundwasserschutzzonen und Grundwasserschutzzonareale) eingesehen werden.

Nutzungsplanung (kantonal/kommunal)

Rechtskräftig



Legende beteiligter Objekte	Typ	Anteil	Anteil in %
	Spezialbauzonen Golfplatz SGp (SGp)	11578 m ²	82.3%
	Gewässer Ge (Ge)	1058 m ²	7.5%
	Forstzone Fo (Fo)	1435 m ²	10.2%
	Gefahrenzone GF (GF)	89 m ²	0.6%

Übrige Legende (im sichtbaren Bereich)	Typ
	Strasse innerhalb Bauzone (SiB)
	Zonen für öffentliche Bauten und Anlagen OeBA (OeBa)
	Dorfzone D (D)
	Arbeitszonen Gewerbe AG (AG)
	Strasse innerhalb Bauzone
	Spezielle Arbeitszone Mösli (SaMö)
	Landwirtschaftszone Lw (Lw)
	Gewässer
	Landschaftsschutzzone (Ls)
	Strasse ausserhalb Bauzone (SaB)
	Wald
	Gefahrenzone (GF)
	Gebiet mit Gestaltungsplanpflicht (GP)

Rechtsvorschriften

Zonenplan <2020> in Kraft seit 01.06.2021, Nr. 21

<https://oereblex.tg.ch/api/attachments/13660>

Baureglement, DBU 21



<https://oereblex.tg.ch/api/attachments/15573>

Gesetzliche Grundlagen

Bundesgesetz über die Raumplanung (Raumplanungsgesetz, RPG), SR 700

<https://www.lexfind.ch/tolv/254995/de>

Planungs- und Baugesetz (PBG), RB 700

https://www.rechtsbuch.tg.ch/api/de/versions/2784/pdf_file_with_annexes

Verordnung zum Planungs- und Baugesetz und zur Interkantonalen
Vereinbarung über die Harmonisierung der Baubegriffe (PBV), RB 700.1

https://www.rechtsbuch.tg.ch/api/de/versions/2800/pdf_file_with_annexes

Weitere Informationen und Hinweise

-

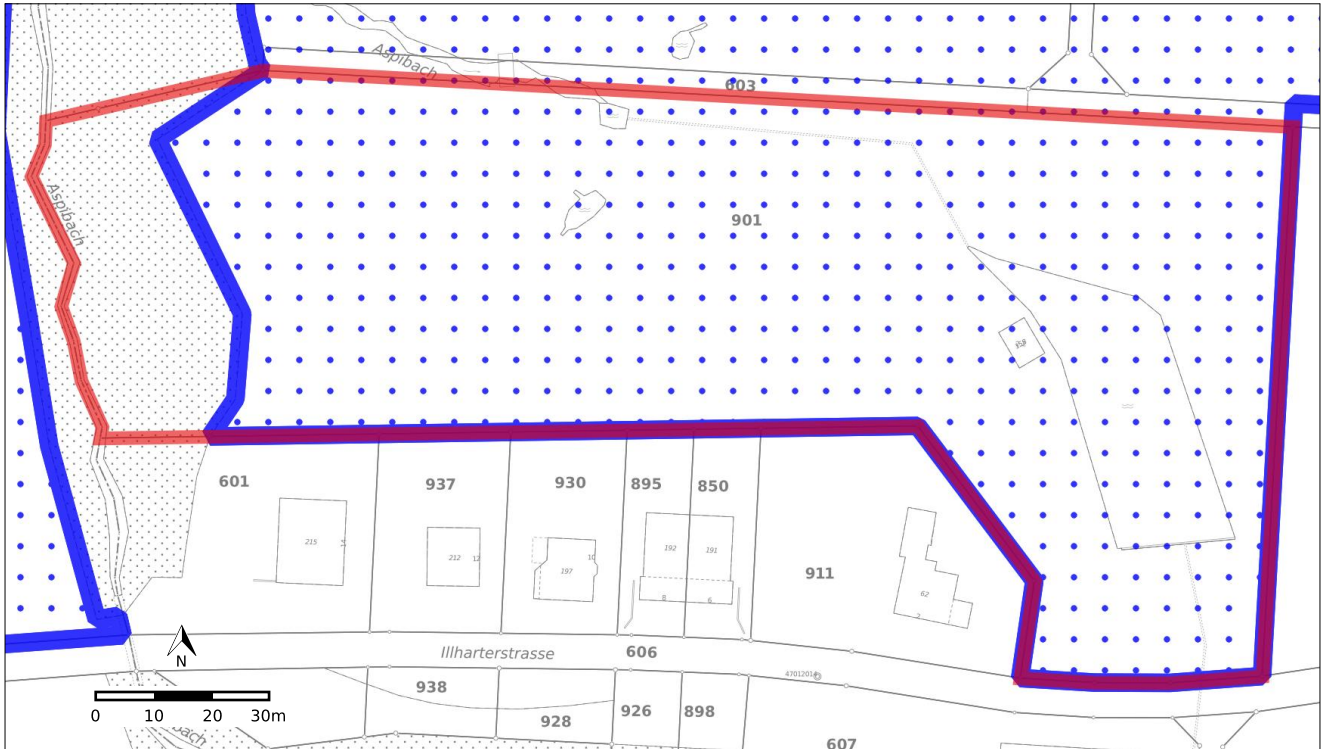
Zuständige Stelle

Bauverwaltung Gemeinde Wäldi

<http://www.waeldi.ch>

Gestaltungsplan

Rechtskräftig



Legende beteiligter Objekte	Typ	Anteil	Anteil in %
	Gestaltungsplan	14071 m ²	100%

Übrige Legende (im sichtbaren Bereich) -

Rechtsvorschriften	Sondernutzungsplan Golfplatz in Kraft seit 21.11.1995, Nr. 1202 https://oereblex.tg.ch/api/attachments/4133 Sondernutzungsplan Golfplatz, Plan/1 https://oereblex.tg.ch/api/attachments/4134 Sondernutzungsplan Golfplatz, Plan/2 https://oereblex.tg.ch/api/attachments/4135 Sondernutzungsplan Golfplatz, Sonderbauvorschrift https://oereblex.tg.ch/api/attachments/4136 Sondernutzungsplan Golfplatz in Kraft seit 07.09.1999, Nr. 278 https://oereblex.tg.ch/api/attachments/4137 Sondernutzungsplan Golfplatz, Plan/1 https://oereblex.tg.ch/api/attachments/4138 Sondernutzungsplan Golfplatz, Plan/2 https://oereblex.tg.ch/api/attachments/4139 Sondernutzungsplan Golfplatz, Plan/3 https://oereblex.tg.ch/api/attachments/4140 Sondernutzungsplan Golfplatz, Sonderbauvorschrift https://oereblex.tg.ch/api/attachments/4141
--------------------	--

Gesetzliche Grundlagen	Bundesgesetz über die Raumplanung (Raumplanungsgesetz, RPG), SR 700 https://www.lexfind.ch/tolv/254995/de Planungs- und Baugesetz (PBG), RB 700 https://www.rechtsbuch.tg.ch/api/de/versions/2784/pdf_file_with_annexes Verordnung zum Planungs- und Baugesetz und zur Interkantonalen Vereinbarung über die Harmonisierung der Baubegriffe (PBV), RB 700.1
------------------------	---

https://www.rechtsbuch.tg.ch/api/de/versions/2800/pdf_file_with_annexes

Weitere Informationen und Hinweise

Bei der zuständigen Gemeindebehörde kann nachgefragt werden, ob bei Sondernutzungsplänen altes oder neues kantonales Planungs- und Baurecht angewendet werden muss.

Zuständige Stelle

Bauverwaltung Gemeinde Wäldi


<http://www.waeldi.ch>



Natur- und Kulturobjekte

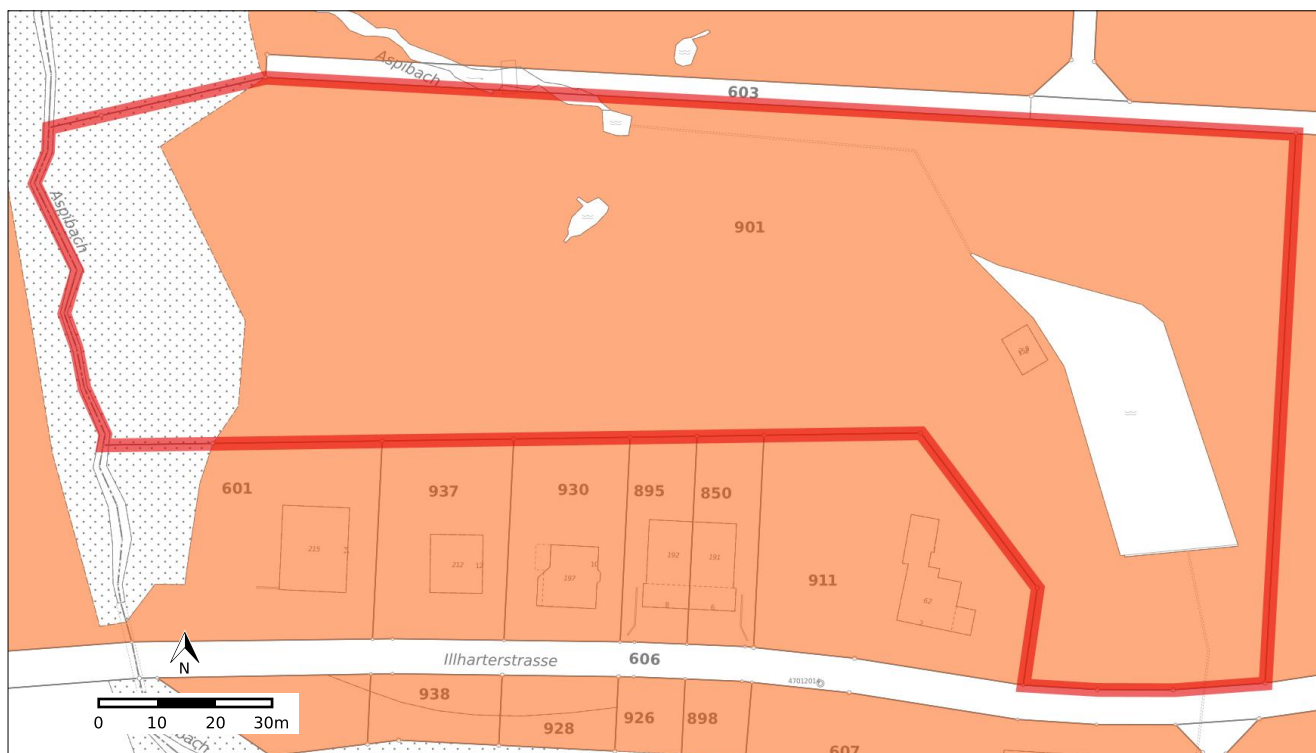
Rechtskräftig



	Typ	Anteil	Anteil in %
Legende beteiligter Objekte	 Naturobjekt flächig	1742 m ²	12.4%
Übrige Legende (im sichtbaren Bereich)	-		
Rechtsvorschriften	Schutzplan Natur- u. Kulturobjekte in Kraft seit 22.02.2001, Nr. 10 https://oereblex.tg.ch/api/attachments/5441 Beitragsreglement Natur- und Heimatschutz, GVL2000 https://oereblex.tg.ch/api/attachments/6864 Schutzplan Natur- u. Kulturobjekte, Plan/1 https://oereblex.tg.ch/api/attachments/5442 Schutzplan Natur- u. Kulturobjekte, Sonderbauvorschrift https://oereblex.tg.ch/api/attachments/5443		
Gesetzliche Grundlagen	Bundesgesetz über den Natur- und Heimatschutz (NHG), SR 451 https://www.lexfind.ch/tolv/254852/de Verordnung über den Natur- und Heimatschutz (NHV), SR 451.1 https://www.lexfind.ch/tolv/254853/de Gesetz zum Schutz und zur Pflege der Natur und der Heimat (TG NHG), RB 450.1 https://www.rechtsbuch.tg.ch/api/de/versions/2681/pdf_file_with_annexes Verordnung zum Schutz und zur Pflege der Natur und der Heimat (TG NHV), RB 450.11 https://www.rechtsbuch.tg.ch/api/de/versions/2743/pdf_file_with_annexes		
Weitere Informationen und Hinweise	-		
Zuständige Stelle	Bauverwaltung Gemeinde Wäldi http://www.waeldi.ch		

Lärmempfindlichkeitsstufen (in Nutzungszonen)

Rechtskräftig




	Typ	Anteil	Anteil in %
Legende beteiligter Objekte	Empfindlichkeitsstufe III	11578 m ²	82.3%
Übrige Legende (im sichtbaren Bereich)	-		
Rechtsvorschriften	Zonenplan <2020> in Kraft seit 01.06.2021, Nr. 21 https://oereblex.tg.ch/api/attachments/13660 Baureglement, DBU 21 https://oereblex.tg.ch/api/attachments/15573		
Gesetzliche Grundlagen	Lärmschutz-Verordnung (LSV), SR 814.41 https://www.lexfind.ch/tolv/250001/de Planungs- und Baugesetz (PBG), RB 700 https://www.rechtsbuch.tg.ch/api/de/versions/2784/pdf_file_with_annexes Verordnung zum Planungs- und Baugesetz und zur Interkantonalen Vereinbarung über die Harmonisierung der Baubegriffe (PBV), RB 700.1 https://www.rechtsbuch.tg.ch/api/de/versions/2800/pdf_file_with_annexes Verordnung zur Umweltschutzgesetzgebung (USGV), RB 814.03 https://www.rechtsbuch.tg.ch/api/de/versions/2687/pdf_file_with_annexes		
Weitere Informationen und Hinweise	-		
Zuständige Stelle	Bauverwaltung Gemeinde Wäldi http://www.waeldi.ch		

Statische Waldgrenzen

Rechtskräftig



	Typ	Anteil	Anteil in %
Legende beteiligter Objekte	 in Bauzonen	77 m	
Übrige Legende (im sichtbaren Bereich)	 ausserhalb Bauzonen		
Rechtsvorschriften	Statische Waldgrenze AWB Detailplan Nr. 1 in Kraft seit 31.10.2007 https://oereblex.tg.ch/api/attachments/9989		
Gesetzliche Grundlagen	Bundesgesetz über den Wald (Waldgesetz, WaG), SR 921.0 https://www.lexfind.ch/tolv/254884/de Verordnung über den Wald (Waldverordnung, WaV), SR 921.01 https://www.lexfind.ch/tolv/254885/de Waldgesetz (TG WaldG), RB 921.1 https://www.rechtsbuch.tg.ch/api/de/versions/2308/pdf_file_with_annexes Verordnung des Regierungsrates zum Waldgesetz (TG WaldV), RB 921.11 https://www.rechtsbuch.tg.ch/api/de/versions/2309/pdf_file_with_annexes		
Weitere Informationen und Hinweise	-		
Zuständige Stelle	Forstamt Kanton Thurgau https://forstamt.tg.ch		

Begriffe und Abkürzungen

Änderungen: Bei Änderungen handelt es sich um geplante oder neue ÖREB, welche ab der öffentlichen Auflage im ÖREB-Kataster geführt werden können. Änderungen können je nach rechtlicher Grundlage mit der öffentlichen Auflage bereits eine Vorwirkung entfalten.

BFS-Nr.: Gemeindefnummer aus amtlichem Gemeindeverzeichnis; Eine vom schweizerischen Bundesamt für Statistik mit dem Amtlichen Gemeindeverzeichnis im Jahre 1986 erstmals vergebene Zahl, die der eindeutigen Bezeichnung von territorialen Einheiten im Einzugsbereich der Schweiz dient.

Baulinien Eisenbahnanlagen: Zwischen den Baulinien dürfen keine baulichen Veränderungen vorgenommen oder sonstige Massnahmen getroffen werden, die dem Zweck bestehender oder künftiger Eisenbahnanlagen widersprechen.

Baulinien Flughafenanlagen: Zwischen den Baulinien dürfen keine baulichen Veränderungen vorgenommen oder sonstige Massnahmen getroffen werden, die dem Zweck bestehender oder künftiger Flughafenanlagen widersprechen.

Baulinien Nationalstrassen: Wenn der projektierte Strassenverlauf definitiv bekannt ist, werden beiderseits der Strasse Baulinien festgelegt. Diese Baulinien ermöglichen es, die Anforderungen der Verkehrssicherheit und der Wohnhygiene sowie die Erfordernisse eines eventuellen künftigen Ausbaus der Strasse zu berücksichtigen. Zwischen den Baulinien dürfen ohne Bewilligung weder Neubauten erstellt noch Umbauten bestehender Gebäude vorgenommen werden, auch wenn diese nur teilweise in die Baulinien hineinragen.

Baulinien Starkstromanlagen: Zwischen den Baulinien dürfen keine baulichen Veränderungen vorgenommen oder sonstige Massnahmen getroffen werden, die dem Zweck bestehender oder künftiger Starkstromanlagen widersprechen.

E-GRID: Eidgenössischer Grundstücksidentifikator; Aus einem Präfix und einer Nummer bestehende Bezeichnung, die es erlaubt, jedes in das Grundbuch aufgenommene Grundstück landesweit eindeutig zu identifizieren, und die zum Datenaustausch zwischen Informatiksystemen dient.

Eigentumsbeschränkung: Der Zweck aller Eigentumsbeschränkungen ist die Wahrung von Interessen anderer Personen, denen jene des Eigentümers sich in bestimmter Beziehung unterordnen müssen. Dies sind entweder die Eigentümer angrenzender Grundstücke, die Nachbarn, oder auch weitere Kreise von Privatpersonen oder endlich die Allgemeinheit selber, der Staat. Die Beschränkungen zugunsten der Nachbarn oder weiterer Privatpersonen sind regelmässig privatrechtlicher, jene zugunsten der Allgemeinheit öffentlich-rechtlicher Natur.

Gesetzliche Grundlage: Gesetz, Verordnung etc., das generell-abstrakt ist (generell für die Person, die nicht bekannt ist, abstrakt, weil der Perimeter ohne Karte definiert ist) und auf Bundesebene, auf kantonaler oder kommunaler Ebene erlassen worden ist und die bloss eine allgemeine Rechtsgrundlage der Eigentumsbeschränkung darstellen. Die gesetzliche Grundlage ist nicht Teil des ÖREB-Katasters. Der ÖREB-Kataster enthält aber Hinweise auf die entsprechende gesetzliche Grundlage.

Gewässerraum: Fliessgewässer können nur wieder naturnäher werden, wenn ausreichend Raum in den Schutz der Gewässer miteinbezogen wird. Der Gewässerraum soll weitgehend frei von neuen Anlagen bleiben; bestehende Anlagen haben jedoch Bestandesgarantie.

Grundwasserschutzareale: Von Kanton festgelegte Areale, die für die künftige Nutzung und Anreicherung von Grundwasservorkommen von Bedeutung sind und in dem keine Bauten und Anlagen erstellt oder Arbeiten ausgeführt werden, die künftige Nutzungs- und Anreicherungsanlagen beeinträchtigen könnten.

Grundwasserschutzzonen: Grundwasserschutzzonen, in denen gewährleistet werden soll, dass bei unmittelbar drohenden Gefahren wie Unfällen mit wassergefährdenden Stoffen ausreichend Zeit und Raum für die erforderlichen Massnahmen zur Verfügung stehen.

Kataster der belasteten Standorte: Der Kataster enthält Deponien und andere durch Abfälle belastete Standorte, die saniert werden, wenn sie zu schädlichen oder lästigen Einwirkungen führen oder die konkrete Gefahr besteht, dass solche Einwirkungen entstehen. Die Behörde ermittelt die belasteten Standorte, indem sie vorhandene Angaben wie Karten, Verzeichnisse und Meldungen auswertet. Sie trägt diejenigen Standorte, deren Belastung erwiesen oder sehr wahrscheinlich ist, in den Kataster ein.

Katasterverantwortliche Stelle: Die katasterverantwortliche Stelle im Kanton erhält die in den ÖREB-Kataster aufzunehmenden Daten von den zuständigen Fachstellen. Sie verwaltet diese Daten und stellt sie via kantonales ÖREB-Geportal der Öffentlichkeit zur Verfügung.

KbS: Kataster der belasteten Standorte

Lärmempfindlichkeitsstufen: Empfindlichkeitsstufen werden festgelegt, um jeweils bestimmte Zonen zu definieren: diejenigen, die eines erhöhten Lärmschutzes bedürfen, diejenigen, in denen keine störenden Betriebe zugelassen sind, und diejenigen, in denen mässig und stark störende Betriebe zugelassen sind.

Nutzungsplanung: Festlegung der Verwendung einzelner Bodenflächen für bestimmte Zwecke (z. B. Landwirtschaft, Siedlung, Wald).

ÖREB: Öffentlich-rechtliche Eigentumsbeschränkung

ÖREB-Kataster: Kataster der öffentlich-rechtlichen Eigentumsbeschränkungen

Planungszonen: Zone, die ein genau bezeichnetes Gebiet umfasst, für das ein Nutzungsplan angepasst werden muss oder noch keiner vorliegt, und innerhalb derer nichts unternommen werden darf, was die Nutzungsplanung erschwert.

Projektierungszonen Eisenbahnanlagen: Um die freie Verfügbarkeit der für künftige Bahnbauten und -anlagen erforderlichen Grundstücke zu gewährleisten, können für genau bezeichnete Gebiete Projektierungszonen festgelegt werden. In diesen Zonen dürfen keine baulichen Veränderungen vorgenommen werden, die dem Zweck der Eisenbahnen widersprechen.

Projektierungszonen Flughafenanlagen: Um die freie Verfügbarkeit der für Flughafenanlagen erforderlichen Grundstücke zu gewährleisten, können für genau bezeichnete Gebiete Projektierungszonen festgelegt werden. In diesen Zonen dürfen keine baulichen Veränderungen vorgenommen werden, die dem Zweck der Flughafenanlagen widersprechen.

Projektierungszonen Leitungen mit einer Nennspannung von 220 kV oder höher: Um die freie Verfügbarkeit der für Leitungen mit einer Nennspannung von 220 kV oder höher erforderlichen Grundstücke zu gewährleisten, können für genau bezeichnete Gebiete Projektierungszonen festgelegt werden. In diesen Zonen dürfen keine baulichen Veränderungen vorgenommen werden, die dem Zweck der Flughafenanlagen widersprechen.

Projektierungszonen Nationalstrassen: Um die freie Verfügbarkeit des für den Bau der Nationalstrassen erforderlichen Landes zu gewährleisten, können für genau bezeichnete Gebiete Projektierungszonen festgelegt werden. In diesen Zonen dürfen keine baulichen Veränderungen vorgenommen werden, die dem Zweck der Nationalstrassen widersprechen.

Rechtsvorschrift: Generell-konkrete Rechtsnorm, die zusammen mit den ihr zugeschriebenen Geobasisdaten die Eigentumsbeschränkung unmittelbar umschreibt und innerhalb desselben Verfahrens verabschiedet worden ist.

Sicherheitszonenplan: Zonenplan, in dem die Sicherheitszonen dargestellt sind und aus dem die Eigentumsbeschränkungen nach Fläche und Höhe ersichtlich sind.

Statische Waldgrenzen: Statische Waldgrenzen müssen auf der Grundlage rechtskräftiger Waldfeststellungen festgelegt werden. Neue Bestockungen ausserhalb dieser Waldgrenzen gelten nicht als Wald.

Vorwirkung: Mit der öffentlichen Auflage entsteht eine Vorwirkung: Ab diesem Zeitpunkt dürfen Bauvorhaben in der Regel nur bewilligt werden, wenn sie der öffentlich aufgelegten Planung nicht widersprechen.

Waldabstandslinien: Bauten und Anlagen in Waldesnähe sind nur zulässig, wenn sie die Erhaltung, Pflege und Nutzung des Waldes nicht beeinträchtigen.

Waldreservate: Geschützte Waldfläche, die der Erhaltung der Artenvielfalt von Fauna und Flora dient.

Zuständige Stelle: Durch die Gesetzgebung bezeichnete Stelle des Bundes, des Kantons oder der Gemeinde, die für das Erheben, Nachführen und Verwalten der Geobasisdaten zuständig ist.
